

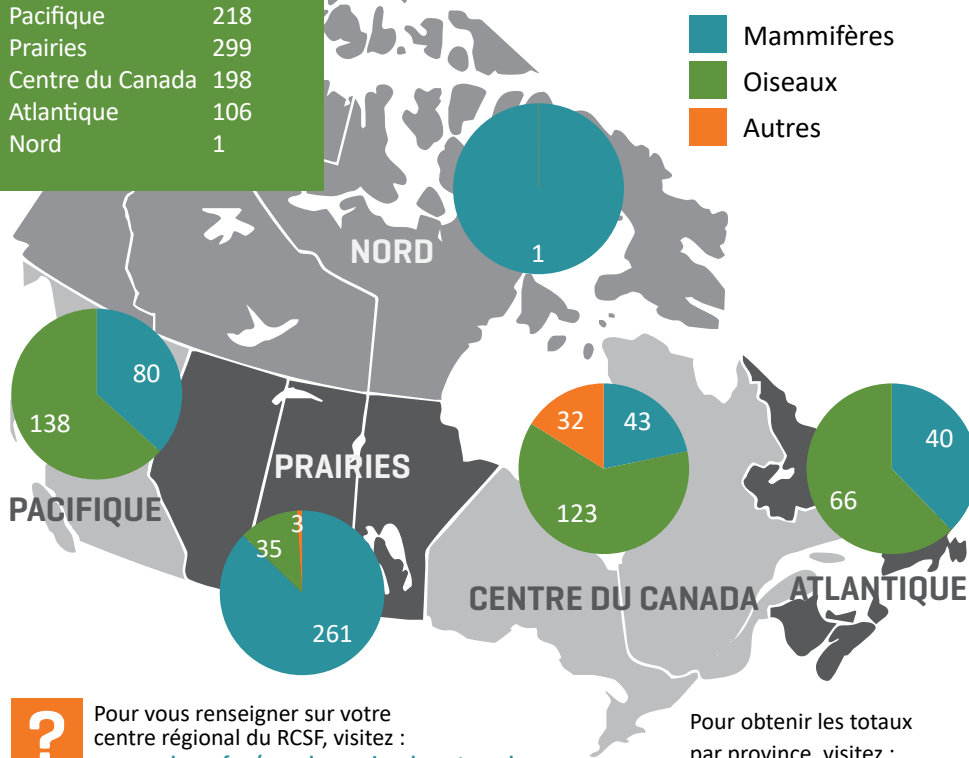
ANIMAUX SOUMIS par région

830 ANIMAUX AU TOTAL

* Ces nombres ont été mis à jour le 26 avril 2021

TOTAUX PAR RÉGION

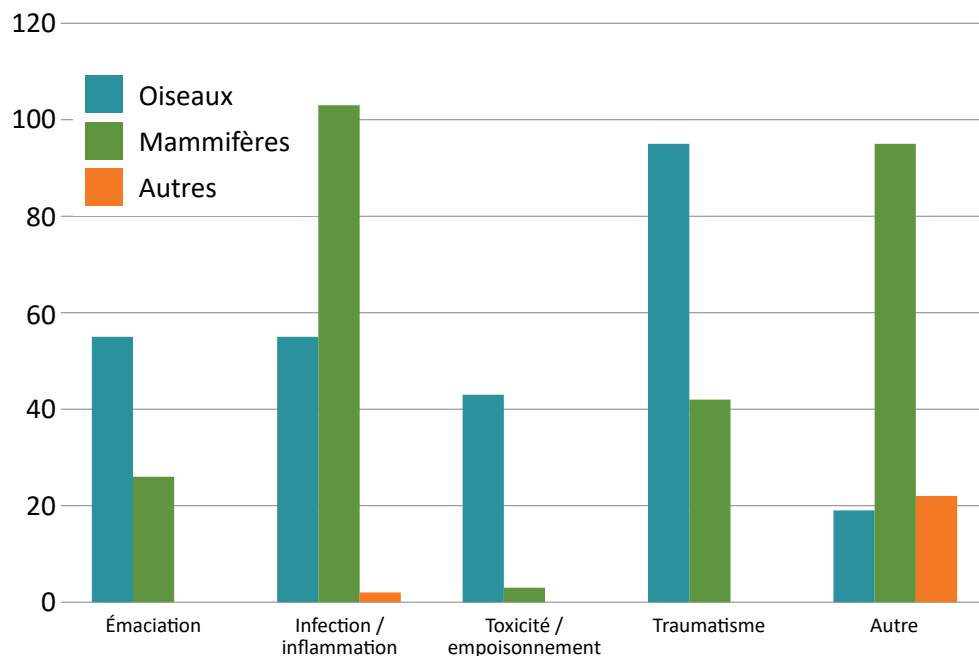
Pacifique	218
Prairies	299
Centre du Canada	198
Atlantique	106
Nord	1



Pour vous renseigner sur votre centre régional du RCSF, visitez : www.cwhc-rcsf.ca/canadas_regional_centres.php

Pour obtenir les totaux par province, visitez : www.cwhc-rcsf.ca/quarterlyreport

catégorie de CAUSE DE MORTALITÉ



VEUILLEZ NOTER : Dans 270 autres cas soumis au RCSF pendant ce trimestre, la cause de mortalité n'a pas encore été déterminée, à savoir chez 95 oiseaux, 164 mammifères et 11 autres espèces. La catégorie de diagnostic « autre » inclut les maladies néoplasiques, métaboliques et dégénératives ainsi que les cas où la cause de mortalité n'a pu être déterminée.

NOMBRE DE CAS DE CERTAINES MALADIES SÉLECTIONNÉES

RAGE

Examiné	470
Positif	1

SYNDROME DU MUSEAU BLANC

Examiné	144
Positif	0

INFLUENZA AVIAIRE

Examiné	396
Positif	0

VEUILLEZ NOTER:

Veillez noter que tous les virus Influenza aviaire détectés étaient de souches nord-américaines faiblement pathogènes. Les soumissions provenant d'oiseaux vivants et d'animaux morts sont inclus.

MALADIE DÉBILITANTE CHRONIQUE

Examiné	161
Positif	46

TUBERCULOSE BOVINE

Examiné	159
Positif	0

DISTEMPER CANIN

Examiné	125
Positif	12

VEUILLEZ NOTER : Les cas rapportés ci-haut représentent les données actuellement disponibles dans la base de données du RCSF. Il s'agit de données préliminaires. Ces données ne couvrent pas l'ensemble des tests diagnostiques entourant les pathogènes sélectionnés puisque des tests sont aussi effectués par d'autres agences et organisations canadiennes. « Examiné » réfère à toute espèce candidate relativement à la maladie. On ne procède pas toujours à des tests ; on attend parfois que la présence d'une maladie soit présumée suite à une nécropsie ou à un examen histologique. Ces nombres ont été mis à jour le 26 avril 2021.

Pour de plus amples renseignements, visitez :

www.cwhc-rcsf.ca/quarterlyreport



FAITS SAILLANTS EN MATIÈRE DE DIAGNOSTIC

Un visiteur hivernal non désiré

L'émergence de trichomonose observée dans la région de l'Atlantique à la fin de décembre 2020 a surpris les experts en santé de la faune. Cette maladie est causée par le parasite protozoaire *Trichomonas gallinae*. Celui-ci infecte la muqueuse de la cavité orale et de la partie supérieure du tube digestif chez diverses espèces d'oiseaux, y compris les pigeons, les oiseaux de proie et les petits passereaux.

Cette maladie se manifeste plus souvent pendant les mois d'été. Elle infecte les roselins pourprés, les chardonnerets jaunes et les tarins des pins. On observe alors une nécrose et une inflammation de la partie supérieure du tube digestif qui entraînent une débilitation sévère, de l'émaciation et finalement la mort. Les oiseaux affectés se laissent souvent approcher facilement. Ils ont les plumes ébouriffées et semblent être en train de s'étouffer. Des résidus alimentaires humides sont parfois collés sur leur bec et leurs ailes.

Le Centre régional de l'Atlantique du RCSF a reçu de nombreux rapports d'observation d'oiseaux chanteurs malades dans cette région à la fin de l'hiver et au début du printemps 2021, une situation très inhabituelle dans cette région. Depuis le lancement de son nouvel outil permettant de produire des rapports en ligne (<http://cwhc.wildlifesubmissions.org/>), le RCSF a reçu de nombreux rapports d'observation d'oiseaux chanteurs malades par cette voie. Il continue de recevoir des appels téléphoniques et des courriels de la part de citoyens qui se préoccupent de l'observation d'oiseaux malades sur leur propriété. Plusieurs oiseaux retrouvés morts au cours de l'hiver ont été soumis au RCSF pour nécropsie. La trichomonose a été confirmée chez tous ces oiseaux. Le RCSF recommande le retrait de toutes les mangeoires à oiseaux en vue de prévenir toute propagation ultérieure de la maladie. Il conseille également au public de cesser d'alimenter les animaux sauvages en général afin de prévenir les interactions animales et de freiner la propagation de la maladie.

Pour de plus amples renseignements sur cette maladie, les endroits où elle a été détectée et sa prévention, veuillez consulter le site suivant : <http://www.cwhc-rcsf.ca/trichomonosis.php>

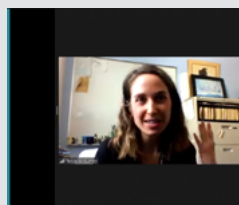
project VEDETTE

LE CENTRE RÉGIONAL DE L'ATLANTIQUE DU RCSF A PRÉSENTÉ DES ATELIERS SUR LA SURVEILLANCE DES CHAUVES-SOURIS DANS L'ENSEMBLE DU CANADA ATLANTIQUE

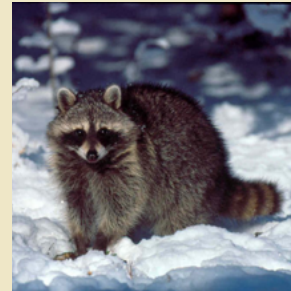
Tout au long du mois de février, Tessa McBurney (RCSF de l'Atlantique) et Jordi Segers (Bureau national du RCSF) ont dispensé des ateliers (sous forme de webinaires) sur la surveillance des chauves-souris au Canada atlantique. Ces ateliers visaient la mise en place d'un réseau de surveillance des chauves-souris au Canada atlantique. Les participants ont reçu une formation sur les techniques de surveillance, conformément aux lignes directrices du North American Bat Monitoring Program (NABat) international.

Des ateliers de deux jours complets ont été offerts dans chacune des provinces de l'Atlantique, soit huit ateliers au total au cours desquels 128 participants ont eu l'occasion de se renseigner sur l'écologie des chauves-souris, les techniques de surveillance, la mise en place d'un site de surveillance NABat et l'utilisation de détecteurs et de fichiers acoustiques pour l'identification des diverses espèces de chauves-souris. Ces ateliers ont aussi permis la réunion de biologistes provinciaux et fédéraux, de techniciens de la faune, de gestionnaires de bassins hydrologiques, de représentants de groupes autochtones et de sociétés de conservation, de chercheurs, d'agents de contrôle d'animaux de la faune nuisibles et de citoyens scientifiques pour la mise en place d'un réseau régional de surveillance et de conservation des chauves-souris. Les webinaires ont été enregistrés. Ils sont offerts au public accompagnés de vidéos expliquant la gestion des données acoustiques et d'un guide expliquant étape par étape la surveillance des chauves-souris au Canada atlantique.

Cette initiative s'inscrivait dans le projet Intendance de la protection et de la surveillance des espèces de chauves-souris en péril au Canada atlantique, un projet bisannuel financé par le Programme d'intendance de l'habitat pour les espèces en péril d'Environnement et Changement climatique Canada.

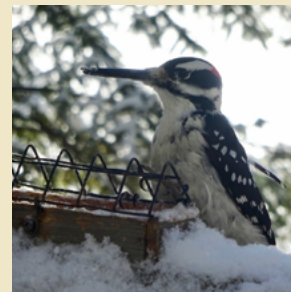


SUIVI DE LA SANTÉ DE LA FAUNE



Intoxication par le plomb chez les cygnes trompettes

Dans le cadre de sa collaboration continue avec le Service canadien de la faune et le *Washington State Department of Fish and Wildlife*, le *Ministry of Agriculture* de la Colombie-Britannique examine des carcasses de cygnes présentant une intoxication potentielle au plomb.



Atelier sur l'échantillonnage et d'enquête sur le terrain

Compte tenu de la réussite obtenue en 2018, les associés du RCSF du laboratoire Susan Kutz ont organisé un atelier portant sur les enquêtes sur le terrain et l'échantillonnage en matière de santé de la faune à l'intention des chasseurs. Cet atelier a été dispensé à l'*University of Calgary*.



Atelier sur les chauves-souris et les bâtiments

Au début de 2020, l'équipe du RCSF responsable de la santé des chauves-souris a offert des ateliers sur les chauves-souris vivant en liberté dans les édifices au Nouveau-Brunswick et en Nouvelle-Écosse. Ces ateliers étaient destinés aux agents responsables de la lutte antiparasitaire et du contrôle des espèces sauvages nuisibles.

Pour de plus amples renseignements, visitez : www.cwhc-rcsf.ca/quarterlyreport

CRÉATION D'UN MONDE QUI EST SÛR ET DURABLE POUR LA FAUNE ET LA SOCIÉTÉ

